

Јасмина С. Петровић

УДК 316.728(=163.41):316.64-057.87

Универзитет у Нишу
Филозофски факултет, Ниш

Оригинални научни рад

Урош В. Шуваковић

Универзитет у Приштини са привременим
седиштем у Косовској Митровици
Филозофски факултет, Косовска Митровица

СОЦИЈАЛНА ДИСТАНЦИРАНОСТ СТУДЕНАТА СРБИЈЕ, МАКЕДОНИЈЕ И БУГАРСКЕ У ОДНОСУ НА РОМЕ¹

Апстракт: У раду су представљени налази истраживања социјалне дистанце према припадницима ромске етничке групе. Реч је компаративном приказу резултата више истраживања на студентској популацији. Најпре, реч је о истраживању реализованом на универзитетима у Нишу, Битољу и Великом Трнову, потом и о испитивањима спроведеним у више временских тачака на популацији студената Универзитета у Приштини са привременим седиштем у Косовској Митровици и Универзитета у Београду. Утврђено је да се дистанцираност према Ромима јавља као константа у свим испитиваним популацијама и временским тачкама, као и да је испољена готово у свим посматраним социјалним релацијама, при чему је она неједнака код студената различитих универзитета и варира у различитим тачкама временског пресека. Евидентно је да етнокласна позиција Рома у региону погодује обнављању ланца социјалне искључености, која се манифестује и кроз релативно високе скорове етничке дистанце већинског становништва чак и у његовом најобразованијем сегменту.

Кључне речи: Роми, социјална дистанца, међуетнички односи, скала социјалне дистанце, студенти, истраживања у Србији, Бугарској, Македонији.

¹ Рад је резултат сарадње истраживача у оквиру научно-истраживачких пројеката ОИ *Одрживост идентитета Срба и националних мањина у пограничним општинама источне и југоисточне Србије* (179013) и ИИИ *Косово и Метохија између националног идентитета и евроинтеграција* (47023) које финансира Министарство просвете, науке и технолошког развоја Републике Србије.

Уводна разматрања

Испитивање социјалне дистанце према Ромима важно је, не само због тога што је реч вероватно о једној од највећих мањинских етничких група у Европи², него и због тога што је реч о високо депривираној етничкој заједници, али и социјалној групи (Jakšić, Bašić 2005: 9). Таква испитивања додатно попримају смисао имајући у виду да однос већинског становништва према овој етничкој групи представља лакмус папир могућности за социјалну интеграцију које су на располагању најсиромашнијим и маргинализованим друштвеним групама у сваком друштву. Јер, „[р]азмере страдања у неком друштву увек можете да проверите на мањинским заједницама, а Роми су свуда мањина“ (Burhan, према Jakšić, Bašić 2005: 84).³ Животне околности Рома јесу скрајнутост на маргине европских друштава, ниска образовна структура, мале шансе за запослење и непостојање прилике да досегну просечни животни стандард шире заједнице, и то не само у поређењу са већинским народом, него и са другим мањинским етничким групама (нпр. Grzymała-Moszczyńska et al 2013: 490; Filcak 2013: 573–574; Preoteasa 2013: 708 и др). Истраживање на општој популацији у Литванији из 2008. је показало да чак 69,2% испитаника (повећање од 1% у односу на претходну годину) не би желело да види Роме као своје суседе (према Woolfson 2010: 550). Цинголани у свом раду „Добар румунски Циганин гледа према кући“ анализира политику италијанских власти у односу на имигранте из ове етничке заједнице, указујући на четири оквира на којима се она заснива: Роми се разматрају као починиоци кривичних дела, као група која је радикално другачија и тешка за интеграцију, са тако неповољним положајем да да је тешко да јој се помогне и као група са „невидљивом присутношћу“ (Cingolani 2013: 1463) Егзистенција највећег дела ове етничке групе одвија се у гетоу, на сегрегираном простору, у коме ретко свакодневно комуницирају са припадницима већинског народа (Ślezak, Šakaја 2012). Низак је ниво обухвата ромске популације социјалном и здравственом заштитом као и образовним системом. Свему треба додати и готово потпуно одсуство учешћа у политичком и јавном животу земаља у којима живе. Налази неких аутора повезују пораст сиромаштва и маргинализације Рома са падом европских реалсоцијалистичких режима (Ruzicka 2013: 504, 505), утврђујући на истраживању ромске популације у посткомунистичкој Албанији пад образовности и снажну корелацију између необразованости и њиховог сиромаштва (Sokolі

² Према неким проценама има их око 12 милиона, иако тај број није могуће тачно утврдити имајући у виду неретку праксу етничке мимикрије приликом изјашњавања о етничкој припадности, као и сталне миграције.

³ Истине ради у савременој Европи и мигранти из северне Африке или земаља Блиског, Средњег и Далеког Истока представљају такође мањинске заједнице на којима се може проверити размера страдања у европским друштвима, што потврђује и најновија избегличка криза, но то ипак није предмет овог рада.

2011: 232). Мађарски истраживачи су закључили да су искључивању из образовања поготово изложене жене, тврдећи да „школа код Ромкиња једва заслужује да буде поменута. Доживљавање зрелости значи проналажење партнера и, након врло кратког времена, рађање“ (Husz 2013: 655).

Ситуација на Балкану је још тежа. Не само да су сиромашни, већ најсиромашнији међу сиромашнима, неретко с ресурсима испод граница неопходних за елементарну егзистенцију, коју одржавају захваљујући „уметности преживљавања“ (Bašić, Jakšić 2005). Ако се томе дода и низак социјални капитал (Škorić, Kišjuhas, Škorić 2014), онда има пуно смисла утврдити расположење већинске популације да такву ситуацију промени, за почетак и кроз спремност на ступање у блиске или мање блиске социјалне односе. Посебну тежину има повремено утврђивање дистанцираности испољене од будућих најобразованијих друштвених актера, у блиској будућности креатора јавних политика, па и оних који ће доносити мере за ублажавање сиромаштва и социјалне искључености, односно мера социјалне интеграције маргинализованих група становништва. Не мање важна чињеница је да студенти истовремено представљају најобразованији део друштва који треба да у блиској будућности постане носилац друштвеног развоја, ширења демократског културног обрасца и идеја толеранције.

Ромске етничке заједнице никада нису биле у ратном, политичком или каквом другом сукобу са већинским становништвом у друштвима у којима живе. Напротив, увек су делиле „судбину“ већинског народа у одсудним историјским тренуцима. Па ипак, одбојност већинског становништва према Ромима јесте константа, нипошто ситуационо изазвана нетрпељивост, реактивног типа, настала у сплету историјских околности, какав је случај код дистанцираности у односу на етничке заједнице које су биле у међусобном политичком, или драстичнијем, ратном сукобу.

О могућем пореклу дистанцираности испољене према Ромима слаже се већина истраживача. Она происходи из њиховог неповољног „субкласног“, „субпролетерског“ положаја (Митровић 1990; Миладиновић 2008; Лазар 2005; Mantarova, Zaharieva 2007; Шуваковић, Петровић 2014). Одржавању таквих социјалних позиција доприноси околност да Роми остају изван могућности коришћења канала социјалне покретљивости и „озбиљнијег социјалног организовања у циљу промене властитог социјалног положаја“ (Тодоровић, 2007: 97). Социјална искљученост на свим нивоима социјалне партиципације и коришћења социјалних ресурса и сиромаштво (тачније: беда) обнављају стереотипну слику о овој етничкој заједници (в. нпр. Váradí 2011: 638). Томе свакако доприносе и поједине културне особености, између осталог, тежња Рома ка очувању етнички чистих бракова, коју истраживачи наводе као да једну од најважнијих, ако не и најважнију карактеристику идентитета ромске популације (Ђорђевић 2004).

Дистанца према Ромима је традиционално високо изражена. Није сувишно указати да када је реч о Ромима постоји правилност у повећаном дистанцирању, што је један од најстабилнијих налаза у испитивању међуетничке удаљености и то не само у Србији већ и шире, на подручју Балкана (Mantogova, Zakharieva 2007; Иванов 2008; Георгијевски 2006). Традиционално изражена дистанца бележена је у свим истраживањима, независно од примењене методологије (видети нпр. Лазар 2005; Митровић 1996; Миладиновић 2008; Šlezak, Šakaја 2012). Другим речима, егзистенција на маргини друштва и изван институција, укупни социјални статус ромске етничке групе у реалном друштвеном простору, уз укоренење стереотипе већинских народа о овој етничкој групи (Lazar 2005: 263), водили су константном дистанцирању од њених припадника каткад „исказаном и у отвореној агресивности“ (Митровић 1996: 815), упркос чињеници да су Роми током историје делили судбину већинских народа на Балкану, па и у Србији укључујући ту и судбину етничког чишћења на Косову и Метохији 1999. године (Шуваковић, Петровић 2010: 224).

Дакле, укупност егзистенцијалних и социјалних пракси у којима се одвија живот већине припадника ромске етничке групе води ка формирању тврдокорних стереотипних ставова. Дистанца се, пак, изнова подупире стереотипима, из чега проистиче зачарани круг нимало завидног социјалног положаја ромске популације, независно од резиденцијалне државе. Није неважно указати на чињеницу да је константна негативна медијска слика о ромској етничкој групи само додатно доприносила да се установљени образац опажања ове етничке заједнице од већинских народа упорно одржава. Када је реч о стереотипима који се везују за ромску популацију, у низу истраживања утврђени су слични атрибути који су јој приписани. Тако, Роми су неретко сагледани као прљави, лењи, примитивни, назадни, прости, склони крађама итд. (Kuzmanović 1993; Puhalo 2013; Turjačanin 2004; Šlezak, Šakaја 2012), но, како истиче Божидар Јакшић, „[с]лика о Ромима ипак није једнострана. Грађани им приписују и позитивне и негативне особине, мада негативне преовлађују“ (Jakšić 2002: 336; Миладиновић 2008: 421).⁴

⁴ Треба истаћи да је у више истраживања забележено да хетеростереотипи о Ромима поред негативних особина садрже и позитивне атрибуте. На пример у истраживању спроведеном на ученичкој популацији, Маријана Франческо са сарадницима установила је да хетеростереотип о Ромима садржи следеће атрибуте: воле музику, весели, прљави, музикални, невоспитани и несрећни (Frančesko i dr. 2005: 174). Такође, у испитивању опште популације Србије (укључујући и Војводину) старије од 18 година установљено је да хетеростереотип о Ромима укључује како негативне, тако и позитивне особине. Изнад половице су прихваћене следећи атрибути: лењи, сувише бучни, свадљиви, лукави, превртљиви, користољубиви, не поштују законе, алкави, некултурни, толерантни према другим нацијама, религијски толерантни, гостољубиви, темпераментни, весели, музикални (Ђуровић 2001: 87).

Методолошке напомене

Испитивање студентске популације Универзитета у Косовској Митровици обављено је у четири временска интервала: 2009, 2012, 2013. и 2014. године. За прикупљање података примењен је метод испитивања, на квотном узорку од 5% укупне студентске популације. Узорком је било обухваћено свих 10 факултета у саставу Универзитета у Приштини, док су квоте одређиване у односу на факултете на којима испитаници студирају, пол и годину студија. Студентска популација Универзитета у Београду, истраживана је 2010. и 2014. по истом моделу узорковања, с тим што је реч о двостепеном квотном узорковању, чиме је обезбеђивано присуство свих групација факултета (друштвено-хуманистичка, природно-математичка, медицинска и техничко-технолошка), из којих су у узорак бирани студенти из најмање две високошколске установе.

Испитивање етничке дистанце студената Универзитета у Нишу, Битољу и Великом Трнову реализовано је кроз истраживање *Културна оријентација актера/студената, међуетнички односи, национални идентитет и култура мира на Балкану*. Изведено је крајем 2012. и почетком 2013. године на узорку 2208 јединица.⁵ Узорак је формиран кроз три подузорка са идентичним бројем испитаника у регионалним и универзитетским центрима. Реч је о узорку суб кластер типа, осмишљеном тако да се на нивоу подузорака за сваки од наведених универзитетских центара, начином одабира јединица у сваком сегменту узорковања обезбеди присуство студената са одређеним социодемографским обележјима од значаја за испитивани проблем (професионално-образовни профил, година студија). Присуство група испитаника према другим особеностима популације од значаја за само истраживање, обезбеђено је процедуром случајног бирања у свакој етапи стварања узорка, као и уважавањем пропорција које се односе на удео студената у појединим групацијама факултета, као и њихове бројности на појединим факултетима унутар групација (Petrović 2014: 13).⁶

За мерење саме етничке дистанце коришћен је класичан инструмент – Богардусова скала, концептуално осмишљен тако да „мери“ осећање блискости /удаљености у односу на етничку групу према којој се испитује однос у одређеном друштвеном миљеу. Оригинални инструмент (Bogardus 1925: 216–226) је за ову прилику модификован према специфичностима студентске популације, којој су понуђени социјални односи о којима постоји реално искуство испитаника. У свим реализованим испитивањима у инструменту је било предвиђено седам социјалних односа са припадницима других нација: да ста-

⁵ Узорак је планиран на 2400 испитаника.

⁶ Шире о избору јединица из основне популације видети у тексту о узорку, инструменту и теренској реализацији истраживања видети у тексту Ј. Петровић (2014: 11-16).

лно живи у мојој земљи, да живи у мом граду, да живи у мом суседству, да студира на истом факултету, да ми буде професор/ асистент на факултету, да ми буде пријатељ и да се забављам/ будем у браку с њим/њом. Изузетак су истраживања из 2009. и 2010. године (на популацији студената Универзитета у Косовској Митровици и Универзитета у Београду), у којима није било понуђене релације о прихватању суживота у истом граду с припадником одређеног народа/етничке заједнице, а у којима се налазила опција „Да се забавља/ буде у браку с мојим братом, сестром“

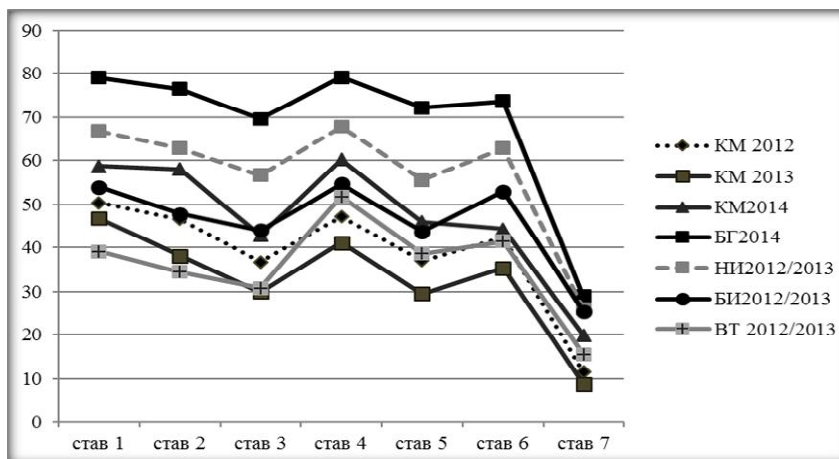
У истраживањима изведеним на популацији студената Универзитета у Косовској Митровици и Универзитета у Београду испитиван је однос према 21 нацији, укључујући и све оне које су биле конститутивне у некадашњој заједничкој држави СФР Југославији. На популацији студената Универзитета у Нишу, Битољу и Великом Трнову испитиван је однос према 12 нација – већинским народима али и најбројнијим етничким мањинама или етничким заједницама према којима је културолошки и историјски релевантно испитивање дистанце.

Сваки од предложених односа било је могуће прихватити или одбаци-ти, а укупан скор дистанце за испитивану популацију је рачунат као просечна вредност скорова за сваког испитаника насталих сабирањем броја одбијених релација понуђених у инструменту (с теоријским распоном од 0 до 7).

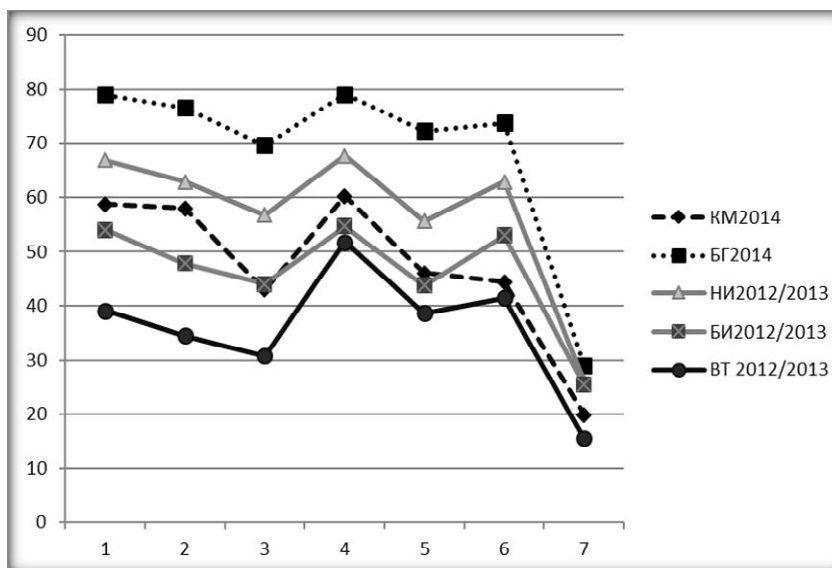
Приказ резултата истраживања

Резултати испитивања етничке дистанце према Ромима у више временских тачака, изведеног на студентској популацији, упућују на постојање умерене па до изразитије одбојности према овој етничкој групи. Компарирањем налаза запажа се да су у просеку српски студенти у два од три посматрана универзитетска центра отворенији за сарадњу са Ромима, него ли што су то њихове колеге из Македоније и нарочито Бугарске (Графикон 1). Најмању дистанцираност у понуђеним релацијама исказују студенти Универзитета у Београду, који у просеку одбијају нешто чешће од две од укупно седам понуђених социјалних релација, док су најрадикалнију одбојност показали студенти Универзитета у Великом Трнову.

Графикон 1. Укупни скор етничке дистанце према Ромима на универзитетима у Нишу, Битољу, Великом Трнову, Косовској Митровици и Београду у свим испитивањима



Графикон 2. Укупни скор етничке дистанце према Ромима на универзитетима у Нишу, Битољу, Великом Трнову, Косовској Митровици и Београду у испитивањима с идентичним инструментом



Студенти на једином српском универзитету на Косову и Метохији исказују знатно већу дистанцираност у односу на Роме него њихове колеге који студирају на остала два универзитета у Србији. Постотак студената који прихватају најслабију друштвену везу с припадницима ромске етничке групе исказану ставом „да живи у мојој земљи“ у све три временске тачке креће се у распону од 46,7% па до 58,7%. Дистанцираност студената у јужној српској покрајини се повећава када је реч о блиским релацијама. Она постепено расте када је реч о суживоту у истом граду и суседству. Међутим, професионални однос у виду студирања на истом факултету испитивана популација у мањем обиму одбија него ли суседске односе и живот у истом граду. У испитивању из 2014., студенти Универзитета у Косовској Митровици су спремнији да Роме прихвате за колеге на свом факултету, него да пристану на било коју другу социјалну релацију с њима, укључујући и живот у истој држави. Овај налаз се понавља и у осталим временским тачкама испитивања исте популације, с тим што респонденти мању дистанцираност показују само у односу на суживот у истој држави. Податак који није карактеристичан само за истраживања студентске популације, него и за испитивања која укључују општу популацију, јесте да се код професионалних и других социјалних контаката који подразумевају односе субординације (у случају испитиване популације је то било не/прихватање припадника других народа као асистентата и професора на свом факултету), појављује значајно веће дистанцирање, него ли када је реч о контактима у домену приватних релација или формалних контаката које не подразумевају хијерархијски однос (надређености) – видети табелу 1 и табелу 2.

Табела 1. Приказ фреквенција прихватања понуђених релација на Богардусовој скали (истраживање на Универзитету у Косовској Митровици 2009. и Универзитету у Београду 2010. – налаз у %)

| Година и Универзитет на коме је обављено истраживање | ставови којима је мерена етничка дистанца према Ромима | | | | | | | укупни скор дистанце |
|--|--|--------|--------|--------|--------|--------|--------|----------------------|
| | став 1 | став 2 | став 3 | став 4 | став 5 | став 6 | став 7 | |
| КМ 2009 | 61.8 | 49.6 | 63.3 | 45.9 | 49.6 | 15.1 | 14.5 | 4,04 |
| БГ 2010 | 50,4 | 46,5 | 36,7 | 47,1 | 37,0 | 42,3 | 11,5 | 2,30 |

1. Да живи у мојој земљи
2. Да живи у мом суседству
3. Да студира на истом (факултету)
4. Да ми буде професор, асистент, на Факултету
5. Да ми буде пријатељ
6. Да се забавља/ буде у браку с мојим братом, сестром
7. Да се забављам, будем у браку с њим/њом

Табела 2. Приказ фреквенција прихватања понуђених релација на Богардусовој скали (истраживања на универзитетима у Косовској Митровици (2012, 2013, 2014), Београду (2014) Нишу, Битољу и Великом Трнову (2012/2013) – налаз у %)

| Година и Универзитет на коме је обављено истраживање | ставови којима је мерена етничка дистанца према Ромима | | | | | | | укупни скор дистанце |
|--|--|--------|--------|--------|--------|--------|--------|----------------------|
| | став 1 | став 2 | став 3 | став 4 | став 5 | став 6 | став 7 | |
| КМ 2012 | 50,4 | 46,5 | 36,7 | 47,1 | 37,0 | 42,3 | 11,5 | 4,28 |
| КМ 2013 | 46,7 | 38,1 | 29,9 | 41,1 | 29,5 | 35,4 | 8,8 | 4,69 |
| КМ 2014 | 58,7 | 58,0 | 42,9 | 60,2 | 46,0 | 44,3 | 19,9 | 3,70 |
| БГ 2014 | 79,0 | 76,5 | 69,6 | 79,1 | 72,2 | 73,7 | 28,9 | 2,25 |
| НИ 2012/2013 | 66,8 | 62,8 | 56,7 | 67,7 | 55,6 | 62,8 | 26,0 | 3,02 |
| БИ 2012/2013 | 54,0 | 47,8 | 44,0 | 54,7 | 43,7 | 53,0 | 25,4 | 3,77 |
| ВТ 2012/2013 | 39,1 | 34,5 | 30,8 | 51,8 | 38,6 | 41,4 | 15,5 | 4,45 |

1. Да живи у мојој земљи
2. Да живи у мом граду
3. Да живи у мом суседству
4. Да студира на истом (факултету)
5. Да ми буде професор, асистент, на Факултету
6. Да ми буде пријатељ
7. Да се забављам, будем у браку с њим/њом

У домену најблиских контаката са Ромима, испитаници који студирају на Косову и Метохији, када је реч о пријатељским релацијама не исказују превелику отвореност, у поређењу с њиховим колегама са других универзитета у Србији, но постотак испитиване популације која не испољава задршку према овој етничкој групи није падао испод 1/3 испитаних студената, ни у години када је дистанца била најнижа.

Ступање у интимне релације са Ромима (забављање, ступање у брак), као и у случају осталих посматраних група испитаника, најређе је прихваћен социјални однос. Наиме, у свим испитиваним временским тачкама, удео студената са Универзитета у Косовској Митровици који прихватили брачну заједницу са Ромом/Ромкињом, не прелази 1/5, а најчешће се креће између 10 и 15%.

Сагледавање укупног скорa етничке етничке дистанце према Ромима добија пун смисао, када се посматра у поређењу са испољеном удаљеношћу/блискошћу од других етничких група, поготову са онима са којима деле или су делили исти социјални простор. У поређењу са другим народима који су живели у бившој заједничкој земљи (СФРЈ), припадници ромске етничке групе, у свим мерењима дистанце од 2009. године на популацији студената који уче на једином српском универзитету на Косову и Метохији, заузимали су два пута седмо и по једном четврто и пето место.

Студенти Универзитета у Нишу у просеку одбијају три социјална односа од седам понуђених. Две трећине испитаних са овог универзитета прихвата Роме за суживот у истој држави, док се постотак расположених за живот у истом граду и суседству са њима смањује. Када је реч о студирању на истом факултету, нишки студенти имају најмање задршке према Ромима, јер 67,7% испитаника пристаје да за колегу на високообразовној институцији има припадника ромске етничке заједнице, што је и највиши постотак прихватања свих понуђених релација, изузев брака. Занимљиво је да се међу нишким студентима наведени образац дистанцирања углавном понавља и према другим народима или етничким заједницама, што оправданим чини трагање за разлозима. Отуд и дилема: „[да] ли је по среди сазнање студената о томе да је данас нужна и пожељна размена студената на различитим високошколским установама и да се она не сме доводити у питање због етничке нетрпеливости, или је по среди опажање да није реч о типу блиских социјалних релација“ (Петровић, Миладиновић 2014: 256), за коју треба тражити разрешење у новом истраживању

Најмањи ступањ склоности ка успостављању социјалних односа с Ромима студенти Универзитета у Нишу показали су у случају прихватања припадника поменутих етничке заједнице за свог асистента или професора на факултету и брачног партнера. За професора или асистента Рома би прихватило 55,6% студената, док за брачне partnere постотак оних који исказују етничку толеранцију пада на тек нешто више од четвртине (26%) испитаних респондентата са нишког универзитета. Иако је реч о доста високој дистанцираности према Ромима, непристајање на брачну релацију међу студентима са овог универзитета представља једну од најмање изражених (уз ону забележену међу студентима у српској престоници и онима који студирају на Универзитету у Битољу).

Испитаници са Универзитета у Београду, од свих посматраних студентских популација испољавају, како је већ речено, најмању дистанцираност према Ромима. Скоро 4/5 студената прихвата припаднике ове етничке заједнице као становнике властите земље (79%) и готово идентичан удео њих нема ништа против да студира са колегама Ромима (79,1%). Наклоњеност Ромима и пристајање на друге социјалне односе опада када су по среди други социјални контакти. За студенте који студирају у српској престоници, најмање прихватљива релација, уз брачну, јесу суседски односи са Ромима, на које пристаје 69,6% испитаника, дакле, ређе него што би их прихватила за пријатеље (73,7%). Разлог због кога су суседски односи с Ромима у овој популацији, као и у другим испитиваним групама студената (па и у многим другим истраживањима), неретко мање пожељни него за знатно блискији пријатељски контакт, вероватно је могуће потражити у структури самог стереотипа. Наиме, према извештајима различитих истраживања стереотипа, неколико је особина које се учестало приписују Ромима. Роми се као народ веома често означавају као прљави и склони крађама, што их свакако не квалификује као

добре комшије. Надаље, када је реч о истраживањима дистанце у Србији и региону, генерално посматрано, суседски односи нису тако пожељна релација са припадницима многих других народа. Разлоге за неприхватање „других“ за суседске односе треба вероватно тражити у особености културе свакодневног живота у Србији и региону, где неговање такве врста релација има вишеструку функцију. Добре комшије нису само они у чијој близини се станује, него неретко представљају и пријатеље и ослонац у многим деликатним тренуцима просечног појединца, нарочито у малим и сиромашним срединама, где суседска солидарност замењује или допуњава слабо развијен систем социјалних услуга.

Брачне односе с Ромом/Ромкињом прихватило би 28,9% студената, што је најнижа дистанца у пољу најблиских социјалних релација, дакле у „зони највеће интимности“ (Миладиновић 2007), која је забележена у истраживањима чији налази се представљају.

Студенти Универзитета у Битољу, према укупном скору етничке дистанце и профилу дистанцирања, веома наликују студентима који уче на једином српском универзитету на Косову и Метохији. Карактеристично за истраживану популацију македонских студената јесу најмање варијације у постотку студената који не/прихватају све понуђене релације (изузев брачне) – највећа разлика је 9%. Нешто више од половине испитаних (54%) изјашњава се за суживот у заједничкој држави, што је једна од релација (уз студирање на истом факултету са 54,7%) у којима је испољен највиши степен етничке толеранције. Студентска популација, поред брака, најмање прихвата Роме за своје асистенте или професоре (43,7%), као и за суседе (44%). Дистанцираност у зони интимних односа поново показује велики дисконтинуитет у односу на добијене ставове о спремности за прихватање других релација, па и студенти Универзитета у Битољу, најмање преферирају Роме у пољу најблиских односа – 25,4% их прихвата као потенцијале брачне партнере.

Добијени резултати овог истраживања се донекле разликују у односу на резултате истраживања спроведеног на популацији младих у Македонији 2003. године, када су млади Македонци исказали изразитију етничку дистанцираност према Ромима. Поређења ради, Роме је за грађане своје земље тада прихватало 43,3% испитаних, за пријатеље 21,9%, а као брачног партнера за свог блиског рођака свега 2% испитане омладине македонског етничког порекла (шире о томе Georgijevski 2006: 183, 184).

У поређењу са својим колегама са универзитета у Србији и Македонији, студенти Универзитета у Великом Трнову испољавају најизразитију етничку дистанцу према Ромима. Тако, свега 39,1% бугарских студената жели Роме као становнике властите земље, а још мањи удео студената жели суживот са њима у граду (34,5%) или суседству (30,8%). У надполовичном уделу (51,8%), студенти који студирају у Великом Трнову једино пристају да са Ромима студирају на истом факултету. За пријатеље Роме прихвата 41,4% ових студената

та, док на брак са Ромом/Ромкињом пристаје свега 15,5% бугарских студената. Добијени подаци су веома слични налазима из 2007. добијеним на испитивању опште популације, када је на суседске односе са Ромима пристало 38,6% испитаника, а на прихватање Рома/Ромкиње као члана породице свега 11,9% испитаника из испитивања јавног мњења на узорку опште популације (Mantarova, Zakharijeva, 2007: 268). Порекло наглашене дистанцираности према Ромима, као и према осталим народима, треба тражити како у дугогодишњој политици према мањинама коју је водила бугарска држава, тако и у актуелним политичким и економским околностима ове земље. О томе говоре и подаци о етничкој дистанци која је у свим испитиваним димензија највиша према Ромима и имигрантима из неевропских земаља (исто: 267).

Закључна разматрања

Истраживањем је утврђено да се социјална дистанцираност према Ромима јавља као константа у свим испитиваним студентским популацијама и временским тачкама. Она је је испољена готово у свим посматраним социјалним релацијама, при чему је она неједнака код студената различитих универзитета и варира у различитим тачкама временског пресека код поновљених истраживања. Налази добијени код примене идентичног инструмента показују да најмању спремност за сарадњу с Ромима у свим социјалним релацијама испољавају студенти Универзитета у Великом Трнову (са просечним скором дистанце на свим ајтемима од 4,45), док су њихове колеге који студирају у српској престоници најтолерантнији према овој етничкој групи (2,25). Студенти Универзитета у Битољу (3,77) и Косовској Митровици (3,70), показују сличан степен (не)трпељивости према Ромској популацији. Према утврђеној дистанци, студенти Универзитета у Нишу се налазе између између утврђених минималних и максималних вредности скорa укупне дистанце (3,02).

Упркос утврђеним разликама међу студентима различитих универзитета, налази упућују на неколико закључака који потврђују неке од наших хипотеза на којима је темељено истраживање: 1) социјална дистанца према Ромима у свим испитиваним популацијама најочигледнија је у домену најблискијих социјалних релација – спремности на брачну заједницу са припадницима ромске популације; 2) постоји стабилна повезаност социјалне дистанцираности и преовлађујућих етничких стереотипа, што је манифестно у изразитој неспремности студената у све три државе за успостављање суседских односа са Ромима; упркос чињеници да је пријатељство релација која спада у блискији социјални однос, испитивана популација показује већу склоност да пристане на овај тип односа него ли да прихвати Роме као суседе. То се може тумачити и одређеном хипокризијом присутном код студента: „начелно“ прихватање пријатељства са Ромима је друштвено прихватљиво, коректно пона-

шање, премда „ја конкретно“ немам међу њима пријатеља, док је с друге стране прихватање суседства много мање начелно, с обзиром да на избор суседа тешко да може да се утиче, као и на вероватноћу да се ромска породица настани у суседству. Истовремено, Роми су опажани с низом непожељних особина (како је утврђено у бројним истраживањима стереотипа), стога и непожељни у комшилуку; 3) премда су студенти релативно толерантни у прихватању Рома за своје колеге на факултетима на којима студирају (у односу на просечну дистанцираност у свим испитиваним релацијама), они знатно мању спремност исказују да за свог наставника имају припадника ромске етничке групе. Један од разлога би се могао тражити не само у чињеници да се у односима надређености нерадо виде „други“ (што показују и налази других истраживања), него и у разумевању специфичне и деликатне улоге наставничке професије у процесу образовања, као и стереотипном пресликавању просечног образовног статуса Рома на слику о потенцијалном предавачу који припада тој етничкој групи.

Из свега реченог намеће се закључак да етнокласна позиција Рома у региону и преовлађујући стереотипи погодују обнављању ланца социјалне искључености, која се манифестује и кроз релативно високе скорове етничке дистанце већинског становништва чак и у његовом најобразованијем сегменту.

Литература

- Bogardus, E. S. (1925) „Measuring Social Distances“, *Journal of Applied Sociology* (9): 216–226.
- Váradi, L. (2011) „Prejudice Against The Roma Among Hungarian Teenagers – Understanding The Role Of The Social Context“ in *ESA 10th Conference Social Relations in Turbulent Times*, Abstract Book, 638. Geneva, 7–10 September: European Sociological Association, University of Geneva & Swiss Sociological Association.
- Georgievski, P. (2006) „Etnička distanca u Makedoniji“ u *Kulturni i etnički odnosi na Balkanu – mogućnost regionalne i evropske integracije* (Lj. Mitrović, D. B. Đorđević, D. Todorović прир.), 177–198. Niš: Centar za sociološka istraživanja Filozofskog fakulteta Univerziteta u Nišu.
- Grzymała-Moszczyńska J, Barzykowski K, Grzymała-Moszczyńska H, Kosno M, Dzida D. (2013) „Roma Minority in Polish Educational System – Social Context“ in *ESA 11th Conference Crisis, Critique and Change*, Abstract Book, 490. Torino, 28–31th August: European Sociological Association, University of Turin: Department of Culture, Politics and Society.
- Đorđević, D. B. (2004) „Romanipen – osnova kulturne politike i saradnja balkanskih Roma“ u *Modeli kulturne politike u uslovima multikulturnih društava na Balkanu i evrointegracionih procesa* (Lj. Mitrović, D. B. Đorđević, D. Todorović, прир.), 125–134. Niš: Centar za sociološka istraživanja Filozofskog fakulteta Univerziteta u Nišu.

- Ђуровић, В. (2001) „Сociјална и етничка дистанца према Ромима у Србији“, *Kultura* 103/104: 77–96.
- Иванов, Ј. (2008) „Међуетнички односи на Балкану у светлу етничке и конфесионалне дистанце“ у *Квалитет међуетничких односа и култура мира на Балкану* (Д. Ђорђевић и Д. Тодоровић ур), 59–75. Ниш: Центар за социолошка истраживања Филозофског факултета Универзитета у Нишу.
- Јакшић, В. (2002) „Romi između diskriminacije i integracije. Društvene promene i položaj Roma“, *Filozofija i društvo* XIX–XX: 333–355.
- Јакшић, В., Башић, Г. (2005) *Уметност преживљавања. Где и како живе Роми у Србији*. Београд: Институт за филозофију и друштвену теорију.
- Кузмановић, Б. (1993) „Стереотипије о Ромима и етничка дистанца“ у *Друштвене промене и положај Рома*, 149–158. Београд: САНУ; Институт за социјалну политику.
- Лазар, Ж., Коковић, Д. (2005) „Етничка дистанца у Војводини – резултати истраживања“, *Социолошки преглед* XXXIX (3): 251–264.
- Mantarova, A., Zakharijeva, M. (2007) „Ethnic Tolerance in Bulgarian Society“ у *Идентитети и култура мира у процесима глобализације и регионализације Балкана* (Љ. Митровић, ур.), 265–276. Центар за социолошка истраживања Филозофског факултета Универзитета у Нишу.
- Миладиновић, С., (2007) „Национални идентитет у зони највеће дистанце“ у *Идентитети и култура мира у процесима глобализације и регионализације Балкана* (Митровић, Љ. ур), 117–129. Ниш: Центар за социолошка истраживања Филозофског факултета Универзитета у Нишу.
- Миладиновић, С. (2008) „Етничка и социјална дистанца према Ромима“, *Социолошки преглед* XLII(3): 417–437.
- Митровић, А. (1990) *На дну: Роми на границама сиромаштва*. Београд: Научна књига.
- Митровић, А. (1996) „Положај Рома у друштву – Могући приступ истраживању ромске популације“ у *Положај мањина у Савезној Републици Југославији* (М. Маџура и В. Становчић, ур.), 807–818. Београд: САНУ.
- Петровић, Ј. (2010) „Међуетнички односи на Косову и Метохији посматрани кроз призму етничке дистанце“ у *Косово и Метохија у цивилизацијским токовима*, књига 4. (У. Шуваковић, ур.), 707–724. Косовска Митровица: Филозофски факултет Универзитета у Приштини.
- Петровић, Ј., Миладиновић, С. (2014) „Профил етничког дистанцирања студената Универзитета у Нишу“ у *Тематски зборник радова [са трећег Међународног научног скупа Наука и савремени универзитет. Ниш. 2013], [Том 1], Историографија и савремени универзитет* (Бојана Дрмитријевић, ур.), 248–264. Ниш: Филозофски факултет.
- Petrović, J., Suvaković, U. (2013) „"We" and "others" – Stereotype attitudes of Serbian student youth“, *Вестник РУДН, серија Социологија* (4): 52–65.

- Петровић, Ј. (2014) „Основне информације о узорку, инструменту и теренској реализацији емпијског истраживања "Културна оријентација актера/студената, међуетнички односи, национални идентитет и култура мира на Балкану"“ у *Културне оријентације студената и култура мира на Балкану* (Д. Захаријевски, Г. Ђорић, Г. Стојић, прир.), 11–16. Ниш: Филозофски факултет.
- Preoteasa, A. M. D. (2013) „Roma Women Employment Precariousness“ in *ESA 11th Conference Crisis, Critique and Change*, Abstract Book, 708. Torino, 28–31th August: European Sociological Association, University of Turin: Department of Culture, Politics and Society.
- Puhalo, S (2013) *Kako opažamo druge etničke grupe i njihove članove (Socijalna percepcija i etnička pripadnost kod srednjoškolaca u Bosni i Hercegovini)*. Sarajevo: Friedrich-Ebert-Stiftung.
- Ruzicka M, (2013) “"Gypsy" as a Moral Figure: Ethnic Differences and Moral Hierarchies in East-Central Europe“ in *ESA 11th Conference Crisis, Critique and Change*, Abstract Book, pp 504–505. Torino, 28–31th August: European Sociological Association, University of Turin: Department of Culture, Politics and Society.
- Sokoli L. V. (2011) „Change Is Not Always Progress; Education – A Social Problem Or A Key To Resolving Other Social Problems?“ in *ESA 10th Conference Social Relations in Turbulent Times*, Abstract Book, 232. Geneva, 7–10 September: European Sociological Association, University of Geneva & Swiss Sociological Association.
- Тодоровић, Д. (2007) *Друштвена удаљеност од Рома (Етничко-религијски оквир)*. Ниш: Филозофски факултет у Нишу; Нови Сад: Stylos.
- Turjačanin, V. (2004) „Etnički stereotipi mladih bošnjačke i srpske nacionalnosti u Bosni i Hercegovini“, *Psihologija XXXVII*(3): 357–374.
- Filcak, R. (2013) „Environmental Justice and the Roma Settlements of Eastern Slovakia: Entitlements, Land, and the Environmental Risks“ in *ESA 11th Conference Crisis, Critique and Change*, Abstract Book, pp. 573–574. Torino, 28–31th August: European Sociological Association, University of Turin: Department of Culture, Politics and Society.
- Franceško, M., Mihić, V., Kajon, J. (2006) „Socijalna distanca i stereotipi o Romima kod dece novosadskih osnovnih škola“, *Psihologija XXXIX*(2): 167 –182.
- Husz, I. (2013) „Pathways to Early Parenting in an Impoverished Rural Region“ in *ESA 11th Conference Crisis, Critique and Change*, Abstract Book, 655–656. Torino, 28–31th August: European Sociological Association, University of Turin: Department of Culture, Politics and Society.
- Cingolani, P. (2013) „Good Romanian Gipsy Looking for a Home". Politics of Identity and Redefinition of Belonging between Roma and non Roma in Italy“ in *ESA 11th Conference Crisis, Critique and Change*, Abstract Book, 1463–1464. Torino, 28–31th August: European Sociological Association, University of Turin: Department of Culture, Politics and Society.

- Šlezak, H., Šakaja, L. (2012) „Prostorni aspekti socijalne distance prema Romima“, *Hrvatski geografski glasnik* LXXIV(1): 91–109.
- Škorić, M., Kišjuhas, A., Škorić, J. (2014) „Mrežna analiza zajednice: društveni kapital i marginalizovanost Roma u Srbiji“ u *Društveni i kulturni potencijali Roma u Srbiji* (V. Sokolovska, prir.), 79–90. Novi Sad: Filozofski fakultet, Odsek za sociologiju, Centar za sociološka istraživanja.
- Шуваковић, У., Петровић, Ј. (2010) „Етничка удаљеност студента Универзитета у Београду и Универзитета у Пришини са привременим седиштем у Косовској Митровици“, *Социолошки годишњак* (5): 213–228.
- Шуваковић, У., Петровић, Ј. (2014) „Етничка удаљеност студената на северу Косова и Метохије у лонгитудиналном пресеку“, *Српска политичка мисао* XLVI(4): 247–265.
- Woolfson, C. A. (2010) „The Race Equality Directive“, *European Societies* XII(4): 543–566. DOI: 10.1080/14616696.2010.483005

Jasmina Petrović
Uroš Suvaković

SOCIAL DISTANCE OF STUDENTS FROM SERBIA, MACEDONIA AND BULGARIA CONCERNING ROMA PEOPLE

Abstract: The paper presents the findings of the research of social distance regarding the members of the Romani ethnic group. It is a comparative review of the results of several researches in population of students. Firstly, it is the research realized at Universities in Nis, Bitola and Veliko Tarnovo, then the researches conducted in several time points on population of students of the University in Prishtina with temporary head-office in Kosovska Mitrovica and the University in Belgrade. It was established that ethnic distance concerning the Romani people appeared as the constant in all researched populations and time points, as well as that it was manifested in almost all observed social relations, being different with students of different Universities and varying in different points of time section. It was evident that ethnic-class position of the Romani in the region was favorable to the restoration of social disqualification chain, manifested also through relatively high scores of ethnic distance of the majority citizens, even within its most educated segment.

Key words: Roma people, ethnic distance, inter-ethnic relations, social distance scale, students, researches in Serbia, Bulgaria, Macedonia